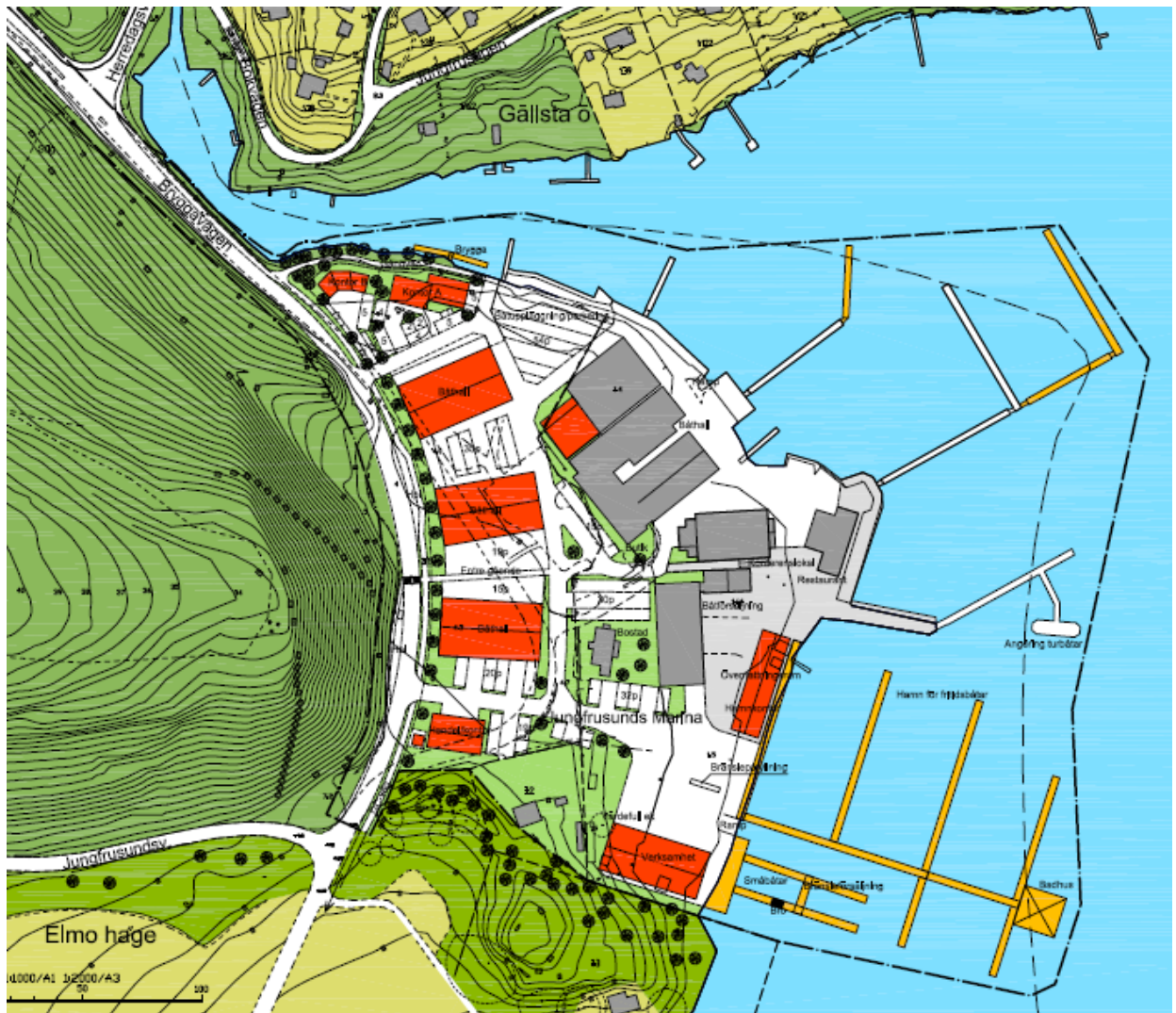


## Underlag för avgränsningsområdet inför tillståndsprovning enligt miljöbalken.

Tillståndsansökan gällande befintliga och anläggande av nya flytbryggor vid Jungfrusunds marina, Ekerö Kommun



2019-05-15

## Innehåll

1	Inledning.....	3
1.1	Administrativa uppgifter.....	3
1.2	Bakgrund och syfte med verksamheten.....	3
1.3	Om samrådet.....	3
2	Lokalisering och beskrivning av området.....	4
3	Platsförutsättningar.....	5
3.1	Planförhållanden.....	5
3.2	Riksintressen.....	5
3.3	Skyddad natur/naturreservat.....	5
3.4	Förorenad mark.....	6
3.5	Vattenskyddsområde.....	6
3.6	Miljökvalitetsnormer för vatten.....	6
3.7	Strandskyddsområde.....	6
3.8	Kulturmiljö.....	6
3.9	Naturmiljö i vatten.....	7
4	Planerad verksamhet.....	9
5	Förutsedd miljöpåverkan.....	12
5.1	Påverkan på natur- och kulturmiljöer.....	12
5.2	Påverkan på ytvattenkvaliteten.....	13
5.3	Transporter, buller och utsläpp till luft.....	13
5.4	Förorenad mark.....	13
5.5	Påverkan på landskapsbild, rekreation och friluftsliv.....	13
5.6	Påverkan på risk och säkerhet.....	13
6	Avgränsning av MKB.....	14
7	Bilagor.....	14

## 1 INLEDNING

### 1.1 Administrativa uppgifter

Sökande	Jungfrusunds Skärgårdsstad AB
Adress	Bryggavägen 133
Telefon	070-548 23 86
Organisationsnummer	556389-2362
Kontaktperson	Sebastian Ritola Telefon: 070-548 23 86 E-post: Sebastian.ritola@ladza.se
Kontaktperson, Tillståndsansökan	Structor Miljöbyrå Christer Södereng Tel: 070-693 01 99 Christer.sodereng@structor.se

### 1.2 Bakgrund och syfte med verksamheten

En detaljplan har vunnit laga kraft 2013-03-06 för fastigheten Ekebyhov 1:41 m.fl som möjliggör en utbyggnad av den marina verksamheten inom fastighetens vattenområde. Jungfrusunds marina AB vill utveckla sin verksamhet och realisera detaljplanen.

Realiseringen innebär anläggande av flytbryggor för angöring av fritidsbåtar. I marinan finns sedan tidigare verksamhet och bryggor.

### 1.3 Om samrådet

Jungfrusunds marina AB har för avsikt att ansöka om tillstånd enligt miljöbalken för befintliga och anläggande av nya flytbryggor vid Jungfrusunds marina i Ekerö kommun. Planerad verksamhet har antagits medföra en betydande miljöpåverkan. Ansökan om tillstånd sker till mark- och miljödomstolen.

Detta dokument utgör underlag för det avgränsningssamråd enligt 6 kap. miljöbalken som ska ske med myndigheter och berörda sakägare inför prövningen hos domstolen. Syftet med samrådet är att alla som berörs av de planerade åtgärderna, i ett tidigt skede, ska få möjlighet att lämna synpunkter och bidra med information och därmed ha möjlighet att påverka utförande och utformning. De synpunkter och den information som kommer fram utgör en del i det underlag som ligger till grund för den ansökan om tillstånd som tas fram och de bilagor som tillhör denna.

När ansökan lämnats in till mark- och miljödomstolen kommer domstolen ge berörda myndigheter, organisationer och sakägare möjlighet att granska ansökan och ge synpunkter på denna. Som ett moment i tillståndsprövningen genomförs vanligen en

huvudförhandling med syn, till vilken berörda parter bjuds in och där det ges tillfälle att föra fram synpunkter.

Avgränsningssamrådet kommer att pågå under våren och sommaren 2019. Samrådet omfattar ett möte med länsstyrelsen och miljökontoret i Ekerö kommun. Ett särskilt möte hålls med ägarna till direkt berörda grannfastigheter. Till detta möte bjuds även allmänheten in. Utöver ovanstående möten kommer även ett skriftligt samråd genomföras med övriga berörda myndigheter och organisationer.

## 2 LOKALISERING OCH BESKRIVNING AV OMRÅDET

Den planerade verksamhet är belägen ca 3 km sydväst om Ekerö centrum, inom fastigheterna Ekebyhov 1:41, Ekebyhov 1:1 och Ekebyhov 3:1 i Ekerö kommun. Se figur 1 nedan. I anslutning till området går Bryggavägen som går från Jungfrusunds färjeläge, söder om det aktuella området, till Ekerö centrum.



Figur 1. Översiktskarta ungefärligt läge för Jungfrusunds marina är markerat med röd ring, ©Lantmäteriet

Vattenområdet består idag av en befintlig marina med sju bryggarmar som sträcker sig ut i Mälaren från landområdet. Se figur 2, nedan. Utöver dessa finns även några mindre bryggor. Nuvarande bryggor har en sammanlagd yta om cirka 1300 m<sup>2</sup> och ger plats för cirka 160 fritidsbåtar. Vattendjupet varierar från cirka 3–9 meter (Källa: Eniros sjökort). Inom landområdet finns en varvsverksamhet bestående av tillverkning, upprustning och försäljning av båtar samt förvaring av båtar både inomhus och utomhus. Inom marinans landområden finns även restaurang, kontor och diverse försäljning.



Figur 2. Flygfoto över Jungfrusunds marina (Källa: Eniro)

## 3 PLATSFÖRUTSÄTTNINGAR

### 3.1 Planförhållanden

För området finns en detaljplan (d.nr: 2005.14.214) som vann laga kraft 2013-03-06. Av plankartan (bilaga 1) framgår att en stor del av vattenområdet inom detaljplanen kan nyttjas för hamnverksamhet, flytande badhus samt bryggor för intill liggande kontorshus. Detaljplanen medger även att bensinförsäljning får ske inom en särskilt utpekad del av vattenområdet. Ingen utfyllnad får ske inom vattenområdet.

### 3.2 Riksintressen

Det aktuella området ingår i ett riksintresse enligt 4 kap 1 och 2 §§ MB för de samlade natur och kulturvärdena för Mälaren med öar och strandområden. Enligt den andra paragrafen ska turismens och friluftslivets, främst det rörliga friluftslivet, intressen särskilt beaktas vid bedömningen av tillåtligheten av exploateringsföretag eller andra ingrepp i miljön.

### 3.3 Skyddad natur/naturreservat

Inom området finns inga särskilt skyddade områden.

### 3.4 Förorenad mark

Inför att detaljplanen för området togs fram har marken och botten inom marinan undersökts vad gäller föroreningar. Inom området har det tidigare funnits en såg- och varvsverksamhet varför det fanns misstankar om att det skulle finnas föroreningar. Resultatet av provtagningen visade inte på några halter av metaller eller organiska föreningar över de generella riktvärden som Naturvårdsverket har tagit fram för mindre känslig markanvändning. Halter över de generella riktvärdena för känslig markanvändning påträffades vad gäller PAH i ytliga jordprover.

### 3.5 Vattenskyddsområde

Det aktuella vattenområdet samt ett landområde om 50 meter från vattenlinjen ligger inom den primära zonen för Östra Mälarens vattenskyddsområde. För detta område finns särskilda skyddsföreskrifter som tagits fram i samverkan mellan Länsstyrelsen i Stockholms län, Stockholm vatten, Norrvatten och Ekerö kommun.

Skyddsföreskrifterna innebär bland annat att nya verksamheter och hantering som innebär risk för vattenförorening inte får ske. Befintliga verksamheter eller hantering ska bedrivas så att risken för vattenförorening minimeras.

### 3.6 Miljökvalitetsnormer för vatten

Vattenområdet utanför Jungfrusund ingår i vattenförekomsten Mälaren-Rödstensfjärden (SE657330-161320). Den ekologiska statusen har bedömts vara god, medan den kemiska statusen inte uppnår god. Orsaken till detta är halten av polybromerade difenyletrar (PBDE) och kvicksilverföreningar bedöms överskrida gränsvärdet i fisk samt att halten av Irgarol (cybutryn) (bl.a. ingrediens i båtbottnfärg) är hög.

De kvalitetskrav, enligt miljökvalitetsnormen, som ska nås till år 2016 (finns inget beslut om senare krav) är god ekologisk status och god kemisk ytvattenstatus. För den kemiska statusen har dock undantag gjorts för polybromerade difenyletrar (PBDE) och kvicksilverföreningar genom att man bedömer det som tekniskt omöjligt att sänka halterna av kvicksilver till de nivåer som motsvarar god kemisk ytvattenstatus. Den största källan till föroreningarna är atmosfärisk deposition vars ursprung är långväga, globala atmosfäriska utsläpp från tung industri och förbränning av stenkol.

### 3.7 Strandskyddsområde

Strandskydd enligt 7 kap miljöbalken gäller normalt 100 meter upp på land och 100 meter ut i vattnet räknat från strandlinjen. I Ekerö kommun hävs normalt sett strandskyddet för områden som detaljplaneras som kvartersmark, medan skyddet finns kvar för allmänna platser och vattenområden. Frågan om den föreslagna vattenverksamheten är förenlig med strandskyddet ska prövas i samband med tillståndsprövningen hos mark- och miljödomstolen.

### 3.8 Kulturmiljö

Av Riksantikvarieämbetets digitala register framgår att det finns en kulturhistorisk lämning, i form av ett vrak, inom området för Jungfrusunds marina, se figur 3 nedan. Vraket är en pråm som är 18 meter lång och 5 meter bred. Sannolikt har den ingått i Uppsala transportbolags flotta.



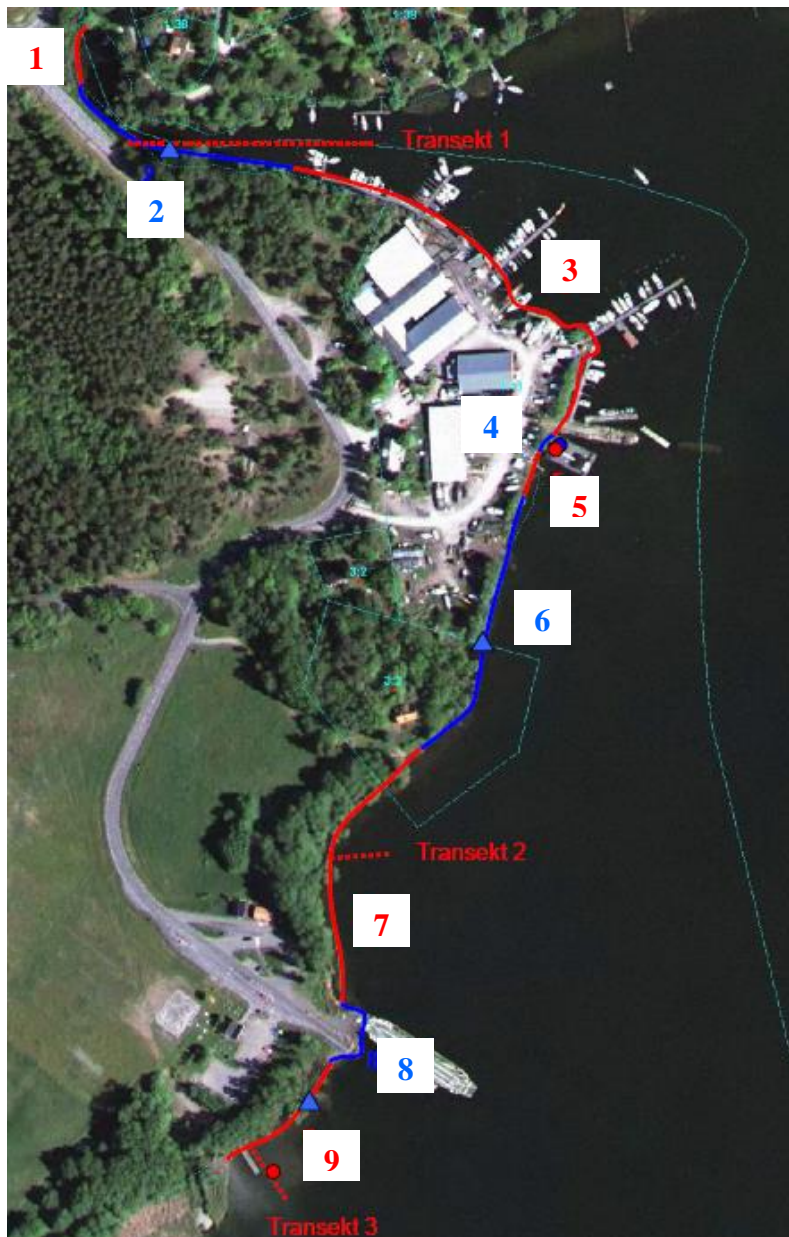
Figur 3. Den röda ringen visar ungefärligt läge för det vrak som anges som kulturhistorisk lämning (Källa: Riksantikvarieämbetet, Fornsök)

### 3.9 Naturmiljö i vatten

En limnisk naturvärdesbedömning har utförts sommaren 2009 av Naturvatten i Roslagen AB. I bedömningen ingår undersökning av nio biotoper och tre transektter, varav fyra biotoper (3, 4, 5, och del av 6) är berörda av den nu planerade vattenverksamheten, se figur 4.

Naturmiljön har klassats enligt en fyrgradig skala där klass 1 är naturvärden av nationell betydelse, klass 2 naturvärden av regional betydelse, klass 3 naturvärden av kommunal betydelse och klass 4 naturvärden av lokal betydelse.

Biotop 3 bedömdes inte ha några särskilda naturvärden. Biotopen består av Jungfrusunds marina med utfyllda och muddrade stränder och bottnar. Vattenvegetation är sparsamt förekommande. Det som noterades var triviala arter som smal vattenpest, axslinga, hornsärv, ålnate och gul näckros. Vandrarmussla förekommer ganska rikligt. Enstaka vassruggar växer längs stranden. Botten domineras av lera med inslag av gytta (findetritus), sten och grus. Biotopen bedömdes sakna naturvärden genom att den har en mycket låg grad av naturlighet, och dessutom saknar särskilt värdefulla arter, strukturer och ekologiska funktioner.



Figur 4. Flygfoto över Jungfrusunds marina 2009 (Källa: Eniro) Röda och blå sträck visar biotopernas utbredning längs stranden vid Jungfrusund. Streckade röda linjer och blå trianglar visar läge för inventering av vegetation respektive bottenfauna. Blå och röd punkt visar läge för fynd av udd- respektive bandnate.

Biotop 4 bedömdes ha kommunalt naturvärde och utgörs av en liten konstgjord sandstrand utan övervattenvegetation mitt i Jungfrusunds marina. Botten har troligtvis påverkats av både utfyllnad och muddring. Bottensubstratet domineras av lera och närmast strandlinjen av sand och grus. Sandbottnarna är fria från vegetation. På lerbotten förekommer smal vattenpest, axslinga och de rödlistade arterna band- och uddnate. Den mycket låga graden av naturlighet gör att biotopen inte har några naturvärden i egentlig mening, men de biologiska värdena med förekomst av rödlistade arter gör dock att biotopen bedöms ha ett kommunalt värde.



Biotop 5 bedömdes inte ha några särskilda naturvärden. Biotopen utgörs av den södra delen av jungfrusunds marina med utfyllda stränder och troligen även muddrad botten. Vattenvegetationen är sparsamt förekommande. Det som noterades var vass, säv, smal vattenpest, axslinga och ålnate. Rikliga förekomster av vandrarmussla. Botten domineras av lera med inslag av sten och block. Biotopen bedöms sakna naturvärden då den har mycket låg grad av naturlighet, och dessutom saknar särskilt värdefulla arter, strukturer och ekologiska funktioner.

Biotop 6 bedömdes ha lokalt naturvärde. Stränderna kantas av ca 15 meter breda och i ytterkant fragmenterade vassbälten. Övrig vegetation som noterats är smal vattenpest och ålnate. Botten domineras av sandig lera med inslag av sten. Bottenfaunan är artrik och omfattas av arter som regionalt är relativt vanligt förekommande. Allmän dammussla och vandrarmussla förekommer. Närmiljön utgörs till stor del av hårdgjorda ytor. Att området bedöms ha ett lokalt naturvärde grundar sig på att det trots biotopens låga grad av naturlighet finns en artrik bottenfauna med för länets sjöar ovanliga arter.

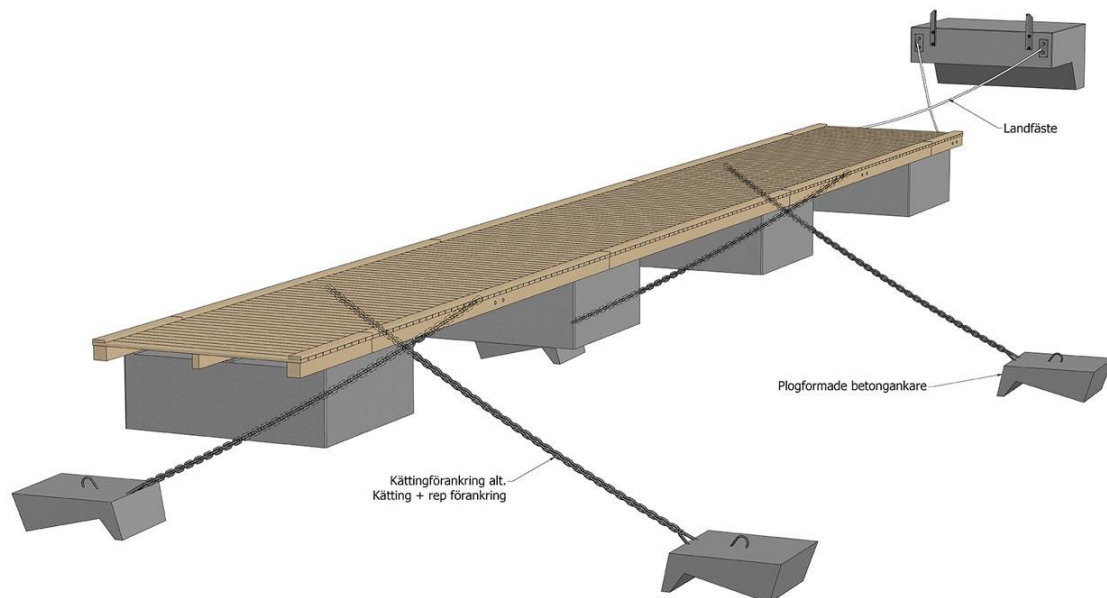
## 4 PLANERAD VERKSAMHET

Den planerade vattenverksamheten består i att anlägga fyra brygganläggningar och ett flytande badhus i vattenområdet vid Jungfrusund marina. Bryggorna inklusive badhuset utgörs av flytbryggor bestående av träbryggor på betongpontoner. Pontonerna har en flytkropp av fiberarmerad betong omkring ett block av frigolit. En principskiss av en flytbrygga visas i figur 5.



Figur 5. Principskiss över träbrygga med betongponton.

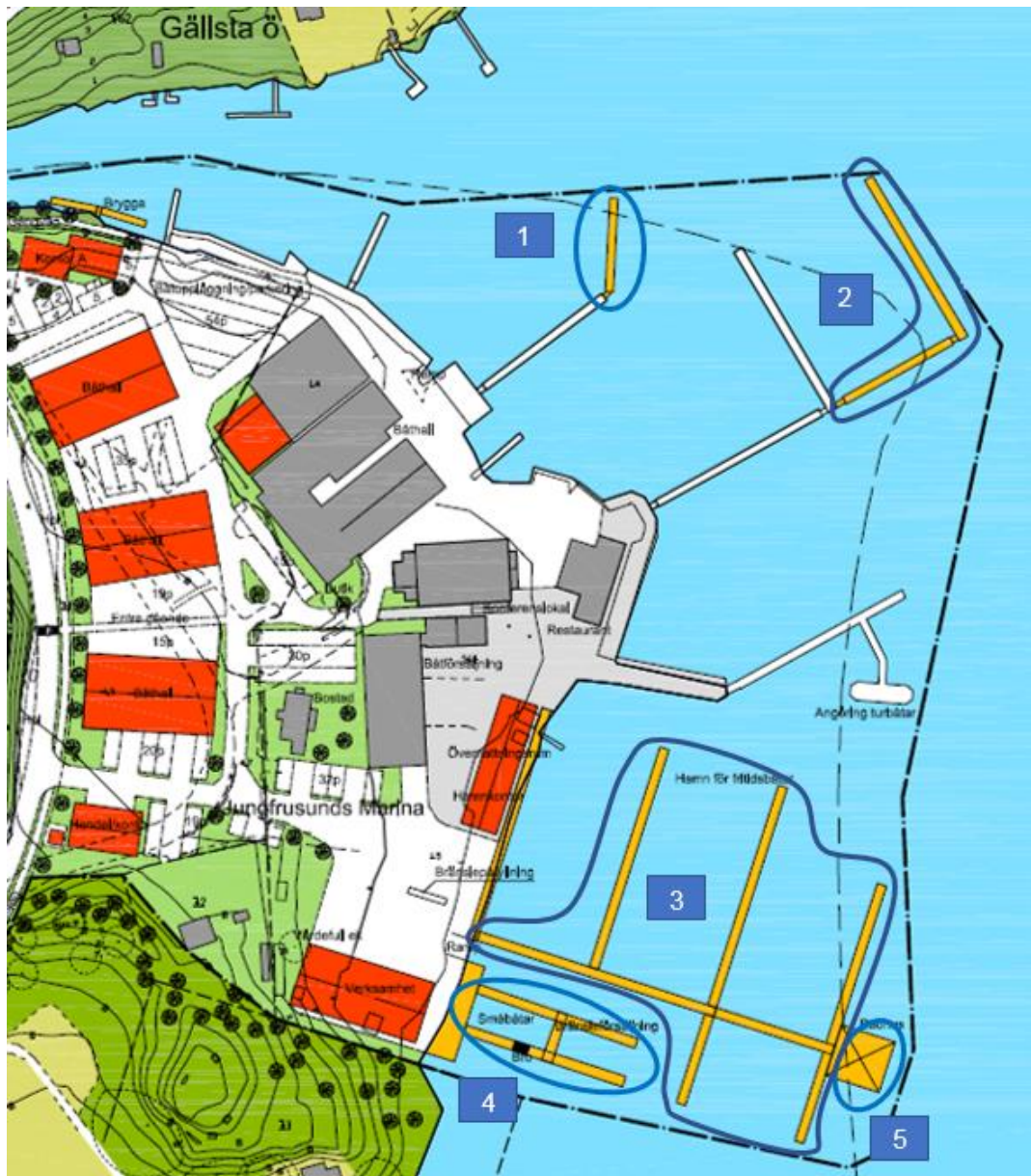
Flytbryggorna förankras exempelvis med korsdragna kättingar eller rep till plogformade betongankare. Se figur 6, nedan. Kättingarna eller repen ska ha en längd som motsvarar 3–4 gånger vattendjupet.



Figur 6. Principskiss över hur flytbryggorna kan förankras.

Samtliga flytbryggor består av prefabricerade bryggdelar som transporteras till Jungfrusund och sedan monteras på plats. Den totala ytan för samtliga nya brygganläggningar är cirka 2100 m<sup>2</sup>.

Ungefärliga lägen för de aktuella bryggorna redovisas i figur 7. Nedan beskrivs de aktuella anläggningarna mer ingående.



Figur 7. Illustration över lägen för planerade bryggor (Gula bryggor inringade med blå linjer).

## FLYTBRYGGOR NR 1 och 2

Flytbrygga 1 är en förlängning av en befintlig brygga som går ut från den befintliga båthallen. Bryggan är ungefär 30 x 3 meter och vinklas i 45 grader mot den befintliga bryggan.

Flytbrygga 2 är en L-formad utbyggnad av den befintliga brygga som går ut från restaurangen i området. Den nya bryggans ungefärliga mått är 40 x 3 meter + 60 x 3 meter, vilket ger en total längd om 100 meter.

## FLYTBRYGGOR NR 3

Flytbryggorna med nummer 3 i figur 7 består av sex sammanfogande flytbryggor som

ansluter till befintlig brygga vid kajen. Till kajbryggan ansluts en cirka 115 meter lång brygga ut mot badhuset som beskrivs nedan. Från denna brygga går tre utstickare mot norr, där de två första har längden 70 meter och den längst ut en längd om 50 meter. Från den långa bryggan går även två utstickare om cirka 30 meter vardera mot söder. Samtliga bryggor är cirka tre meter breda.

#### FLYTBRYGGOR NR 4

Flytbryggorna vid nummer 4 bildar en ankringsplats för småbåtar genom att två stycken cirka 50 meter långa flytbryggor läggs parallellt ut från den befintliga kajbryggan med cirka 10 meters mellanrum. I den södra bryggan finns en broöppning som möjliggör att småbåtar obehindrat kan ta sig ut. Öster om öppningen förbinds bryggorna med en tvärsgående brygga.

#### BADHUS NR 5

Längst ut på den långa bryggan beskriven under flytbryggor nr 3, ovan, så placeras flytbryggor i en formation som skapar en cirka 15 x 15 meter stort däck. På detta anläggs ett badhus.

## 5 FÖRUTSEDD MILJÖPÅVERKAN

En miljökonsekvensbeskrivning (MKB) kommer att tas fram och bifogas ansökan. I MKB:n kommer planerad verksamhet, platsförutsättningar, miljökonsekvenser och behov av skyddsåtgärder att beskrivas. Även ett nollalternativ, det vill säga trolig utveckling och miljökonsekvenser om den planerade verksamheten inte genomförs kommer att beskrivas i MKB:n. Projektets förutsedda miljöpåverkan beskrivs kortfattat nedan, och kommer att utvecklas i kommande MKB. Ett förslag till MKB-struktur redovisas i avsnitt 6, nedan.

### 5.1 Påverkan på natur- och kulturmiljöer.

De nya bryggorna kommer att täcka en sammanlagd yta om ca 2100 m<sup>2</sup>. Där bryggorna ligger kommer solljuset få sämre möjlighet att komma nå botten och vattenområdet, vilket är negativt för den flora och fauna som finns inom detta område. En påverkan på naturmiljön kan också uppstå vid grumlande arbeten. Vid anläggandet av bryggorna kan det uppstå grumling i samband med att flytbryggornas betongankare läggs ut. Denna grumling bedöms dock bli obetydlig.

Påverkan på naturmiljön av de föreslagna åtgärderna bedöms bli ringa då den yta som påverkas av flytbryggor är utspridd över ett stort område och de vattenområden där dessa läggs saknar några särskilda naturvärden eller har låga sådana.

Inom det aktuella området bedöms det inte finnas några fornlämningar som kan påverkas negativt av de planerade åtgärderna. I området finns dock ett vrak som klassats som en övrig kulturhistorisk lämning. Detta bedöms dock inte komma att påverkas eftersom att inga bryggor eller förankringar till dessa kommer att placeras på vraket.

## 5.2 Påverkan på ytvattenkvaliteten.

Vattenområdet där Jungfrusunds marina ligger ingår i vattenförekomsten Mälaren-Rödstensfjärden. Den ekologiska statusen har bedömts vara god, medan den kemiska ytvattenstatusen inte uppnår god, bland annat på grund av höga halter av ämnet Irgarol (cybutryn) som ingår som en ingrediens i båtbottnfärg. Detta ämne är sedan 2011 förbjudet att använda till båtbottnfärg i Sverige.

Anläggandet av nya bryggor inom Jungfrusunds marina bedöms inte påverka vattenkvaliteten i Mälaren-Rödstensfjärden eller möjligheten att uppnå målet en god kemisk ytvattenstatus. Detta genom att det begränsande ämnet i båtbottnfärger är förbjudet sedan länge samt att all hantering av båtar i marinan sker på ett miljömässigt säkert sätt. Exempelvis sker borttagning och målning av båtbottnfärger på en särskild tvättplatta med separat filter för omhändertagande av färgrester och andra föroreningar som kan genereras i samband med båtvård.

## 5.3 Transporter, buller och utsläpp till luft

Transporter och arbetsmaskiner som används vid vattenverksamheten väntas ge upphov till buller och utsläpp till luft (koldioxid (CO<sub>2</sub>) och kvävedioxid (NO<sub>2</sub>)). Omfattningen av det föreslagna arbetet är dock förhållandevis liten och väntas generera ett begränsat antal transporter som inte kommer att utmärka sig på det allmänna vägnätet. Likaså väntas inte några betydande bullernivåer från arbetena, och utsläppen till luft väntas vara små och tillfälliga.

## 5.4 Förorenad mark

Marinan och den verksamhet som bedrivs inom området definieras som en mindre känslig markanvändning. De påträffade halterna av föroreningar ligger under de halter som är tillåtna för den verksamhet som bedrivs. Hälso- och miljöriskerna bedöms därför vara små och några särskilda åtgärder med anledning av förekomsten av föroreningar i området är inte nödvändiga.

## 5.5 Påverkan på landskapsbild, rekreation och friluftsliv

Jungfrusunds strategiska läge utmed vattenvägen i kombination med en bra hamn har gjort att platsen under mycket lång tid haft en central roll med varierande verksamheter. Jungfrusunds strategiska läge och historiska kontinuitet är enligt "Kulturmiljöanalys av Tätortsbandet i Ekerö kommun" betydelsefull för östra Ekerös identitet. Den nu planerade utökningen av antalet båtplatser inom marinan kommer att förstärka bilden båtverksamhet och bidrar därmed till den historiska kontinuiteten.

Förutsättningarna för det rörliga friluftslivet bedöms förstärkas med de planerade åtgärderna. Längs med strandlinjen anläggs bryggor som kan användas av allmänheten för promenader. Utökningen av båtplatser innebär att fler får möjlighet att använda Jungfrusund som utgångspunkt för rekreation och friluftsliv på Mälaren.

## 5.6 Påverkan på risk och säkerhet

Enligt detaljplanen kan en del av vattenområdet användas för flytande försäljning av bensin. En sådan verksamhet ska kunna etableras vid de flytbryggor som anläggs vid nr

7 i figur 7. Jungfrusunds Skärgårdstad AB har inte för avsikt att själva etablera någon bensinstation, men vill genom att anlägga de föreslagna flytbryggorna möjliggöra för en aktör att iordningställa en sådan tankstation. Denne aktör har då att ansöka om tillstånd enligt lagen (2010:1011) om brandfarliga och explosiva varor för denna verksamhet.

En marina kan innebära risk för att en olycka inträffar som förorenar vattnet. Detta gäller framför allt vid en kommande bensinstation. Vid utsläpp av bensen och diesel lägger sig största delen av utsläppet på ytan och avdunstar inom ca 2 dygn. Under denna tid kan utsläppet orsaka skador på framför allt faunan i området. På tankstationer som ligger i eller nära vatten krävs att det finns ett sekundärt skydd omkring de tankar som används.

Som nämnts ovan kräver anläggandet av en bensinstation tillstånd enligt lagen om brandfarliga och explosiva varor. De miljö- och säkerhetsrisker som finns med denna verksamhet och de försiktighetsmått som behöver vidtas med anledning av detta ska hanteras inom ramen för den prövningen.

## 6 AVGRÄNSNING AV MKB

En miljökonsekvensbeskrivning ska tas fram som en bilaga till ansökan om tillstånd enligt miljöbalken. Denna föreslås omfatta följande frågeställningar:

- PLATSSPECIFIKA FÖRUTSÄTTNINGAR
- LAGSKYDD
- MILJÖTILLSTÅNDSPROCESS OCH GENOMFÖRDA SAMRÅD
- PLANFÖRHÅLLANDEN
- AVGRÄNSNING AV MKB
- ALTERNATIV
- SÖKT VERKSAMHET
- MILJÖKONSEKVENSER
- KONSEKVENSER I RELATION TILL MILJÖMÅL
- SAMMANVÄGD BEDÖMNING

## 7 BILAGOR

Bilaga 1 Plankarta för Ekebyhov 1:41 m.fl. (Jungfrusunds marina)